

ЕДИНАЯ ЦИФРОВАЯ ПЛАТФОРМА.МИС 3.0

(ЕЦП.МИС 3.0)

Руководство пользователя. Подсистема "Электронная медицинская карта" 3.0.5_3.

Модуль "Пакетные назначения" 3.0.5

Содержание

1	Введение.....	3
1.1	Область применения	3
1.2	Уровень подготовки пользователя	3
1.3	Перечень эксплуатационной документации, с которым необходимо ознакомиться пользователю	3
2	Назначение и условия применения	4
2.1	Виды деятельности, функции, для автоматизации которых предназначено данное средство автоматизации.....	4
2.2	Условия, при соблюдении которых обеспечивается применение средства автоматизации	4
3	Подготовка к работе	5
3.1	Порядок запуска Системы	5
3.2	Смена пароля	9
3.3	Контроль срока действия пароля	10
3.4	Порядок проверки работоспособности	10
4	Модуль "Пакетные назначения" 3.0.5.....	11
4.1	Добавление пакетного назначения в случае лечения	11
4.2	Создание пакетного назначения	12
4.3	Добавление назначений в пакет	13
4.4	Удаление назначения из пакета	13
4.5	Добавление сроков выполнения	14
4.6	Форма "Результат автоподбора"	15
4.7	Подбор времени записи на оказание услуг из пакетного назначения.....	17
4.8	Сохранение назначений как пакета назначений.....	18
5	Аварийные ситуации.....	20
5.1	Описание аварийных ситуаций	20
5.2	Действия в случае несоблюдения условий выполнения технологического процесса ..	21
6	Эксплуатация модуля	23

1 Введение

1.1 Область применения

Настоящий документ описывает порядок работы с модулем "Пакетные назначения" 3.0.5 Единой цифровой платформы МИС 3.0 (далее – "ЕЦП.МИС 3.0", Система).

1.2 Уровень подготовки пользователя

Пользователи Системы должны обладать квалификацией, обеспечивающей, как минимум:

- базовые навыки работы на персональном компьютере с графическим пользовательским интерфейсом (клавиатура, мышь, управление окнами и приложениями, файловая Система);
- базовые навыки использования стандартной клиентской программы (браузера) в среде Интернета (настройка типовых конфигураций, установка подключений, доступ к веб-сайтам, навигация, формы и другие типовые интерактивные элементы);
- базовые навыки использования стандартной почтовой программы (настройка учетной записи для подключения к существующему почтовому ящику, создание, отправка и получение e-mail).

1.3 Перечень эксплуатационной документации, с которым необходимо ознакомиться пользователю

Перед началом работы пользователям рекомендуется ознакомиться с положениями данного руководства пользователя в части своих функциональных обязанностей.

2 Назначение и условия применения

2.1 Виды деятельности, функции, для автоматизации которых предназначено данное средство автоматизации

Модуль "Пакетные назначения" 3.0.5 предназначен для работы с пакетными назначениями по лабораторным исследованиям.

2.2 Условия, при соблюдении которых обеспечивается применение средства автоматизации

Доступ к функциональным возможностям и данным Системы реализуется посредством веб-интерфейса. Работа пользователей Системы осуществляется на единой базе данных центра обработки данных (далее – ЦОД). Система доступна из любой организации (участника информационного обмена) при наличии канала связи в круглосуточном режиме.

Работа в Системе выполняется через автоматизированные рабочие места (далее – АРМ) персонала (в соответствии с местом работы, уровнем прав доступа к функциональным возможностям и данным Системы).

Настройка рабочего места (создание, настройка параметров работы в рамках медицинской организации (далее – МО), предоставление учетной записи пользователя) выполняется пользователем АРМ администратора МО. Настройка общесистемных параметров работы, конфигурация справочников выполняется пользователем АРМ администратора ЦОД.

Описание работы администраторов приведено в документе "Руководство администратора Системы".

3 Подготовка к работе

3.1 Порядок запуска Системы

Для входа в Систему необходимо выполнить следующие действия:

- запустите браузер, например, "Пуск" – "Все приложения" – "Firefox". Отобразится окно браузера и домашняя страница (рисунок 1).

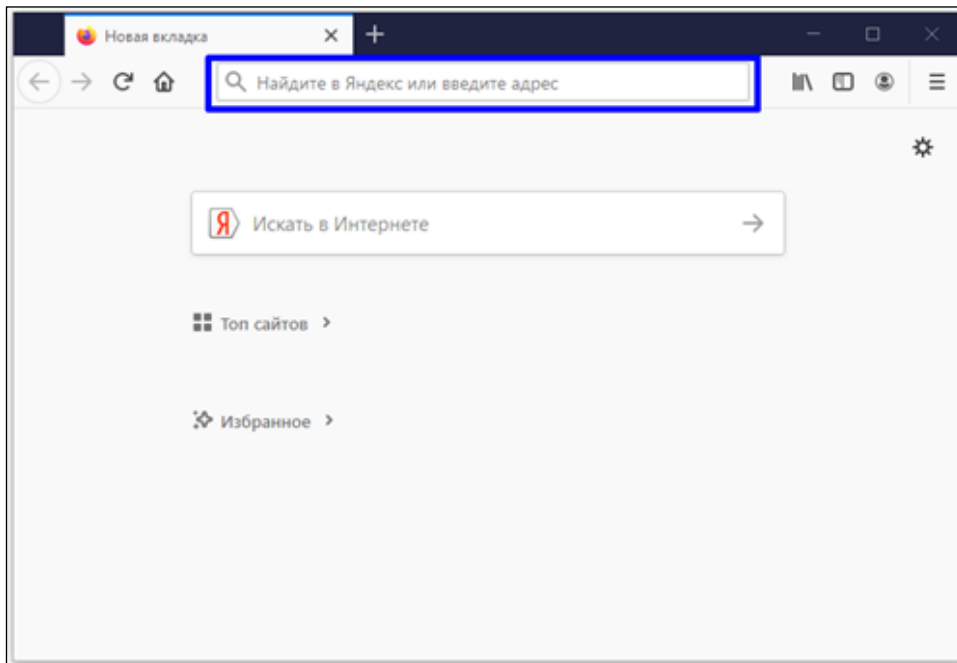


Рисунок 1 – Окно браузера и домашняя страница

- введите в адресной строке браузера IP-адрес страницы портала, нажмите клавишу "Enter". На главной странице Системы отобразится перечень программных продуктов.

Примечание – Адрес для подключения предоставляется администратором. Если страница Системы установлена в качестве домашней страницы, то она отобразится сразу после запуска браузера.

Для удобства использования рекомендуется добавить адрес Системы в закладки браузера, и/или сделать страницу Системы стартовой страницей.

Стартовое окно Системы представлено на рисунке 2.

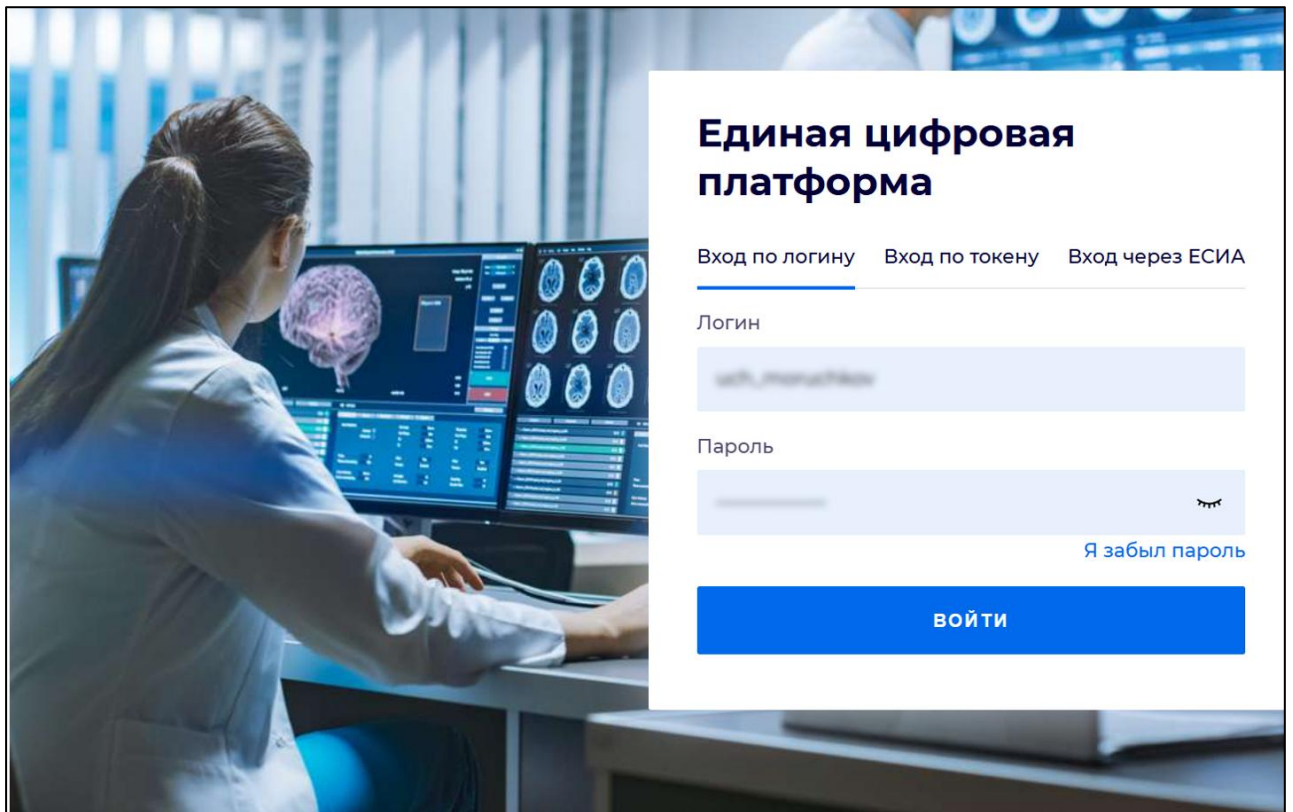


Рисунок 2 – Стартовое окно Системы

Вход в Систему возможен одним из способов:

- по логину;
- по токenu;
- через ЕСИА.

Способ №1:

- выберите регион в поле "Регион";
- введите логин учетной записи в поле "Логин";
- введите пароль учетной записи в поле "Пароль";
- нажмите кнопку "Войти".

Способ №2:

- перейдите на вкладку "Вход по токenu". Отобразится окно входа в систему по токenu (рисунок 3);

Рисунок 3 – Окно входа в систему по токenu

- выберите тип токена;
- введите пароль от электронной подписи (далее – ЭП) в поле "ПИН-код"/"Сертификат" (расположенное ниже поля "Тип токена"). Наименование поля зависит от выбранного типа токена;
- нажмите кнопку "Вход по карте".

Примечания

1 На компьютере пользователя предварительно должно быть установлено и запущено программное обеспечение для выбранного типа токена.

2 Предварительно может потребоваться установить сертификаты пользователей администратором системы в программном обеспечении выбранного типа токена.

При неправильном вводе имени пользователя и (или) пароля отобразится соответствующее сообщение. В этом случае необходимо повторить ввод имени пользователя и (или) пароля.

Способ №3:

- перейдите на вкладку "Вход через ЕСИА". Будет выполнен переход на страницу авторизации через ЕСИА.
- введите данные для входа, нажмите кнопку "Войти".

Примечания

1 Для авторизации с помощью токена на компьютере пользователя предварительно должно быть установлено и запущено программное обеспечение для выбранного типа токена. Может потребоваться установка сертификатов пользователей администратором системы в программном обеспечении выбранного типа токена.

2 Для авторизации через ЕСИА учетная запись пользователя должна быть связана с учетной записью человека в ЕСИА. Учетная запись пользователя должна быть включена в группу "Авторизация через ЕСИА".

При неправильном вводе имени пользователя и (или) пароля отобразится соответствующее сообщение. В этом случае необходимо повторить ввод имени пользователя и (или) пароля;

- отобразится форма выбора МО. Вид формы выбора МО представлен на рисунке 4;

Рисунок 4 – Форма выбора МО

- укажите необходимую МО и нажмите кнопку "Применить";
- отобразится форма выбора АРМ по умолчанию. Вид формы выбора АРМ по умолчанию представлен на рисунке 5;

АРМ/МО	Подразделение / Отделение / Служба	Должность	Расписание
АРМ администратора ЛЛО	Администратор ЛЛО		
АРМ администратора МО (Е...			
АРМ администратора ЦОД			
АРМ администратора БУ	БУ		

Рисунок 5 – Форма выбора АРМ по умолчанию

Примечание – Форма отображается, если ранее не было выбрано место работы по умолчанию, или при входе была изменена МО. После выбора места работы указанный АРМ будет загружаться автоматически после авторизации.

- выберите место работы в списке, нажмите кнопку "Применить". Отобразится форма указанного АРМ пользователя.

3.2 Смена пароля

При регистрации учетной записи администратор присваивает ей временный пароль. При первом входе в Систему пользователь должен сменить временный пароль, выданный администратором.

После ввода имени пользователя, пароля и нажатия кнопки "Войти в систему" выполняется проверка актуальности пароля, как временного, так и постоянного.

Если истек срок действия временного пароля (срок действия пароля определяется настройками в параметрах системы, то отобразится сообщение пользователю: "Истек срок действия временного пароля. Обратитесь к Администратору системы". Далее процесс аутентификации не производится.

Если временный пароль прошел проверку на актуальность, на форме отображаются поля для смены пароля. Рядом с полями отобразится подсказка с требованиями к паролю (указывается минимальная длина и допустимые символы).

При смене временного пароля на постоянный (при первом входе в систему) выполняется проверка на соответствие пароля установленным требованиям безопасности (минимальная длина, пользовательский пароль должен отличаться от временного на указанное количество символов и т.д.).

Вход в Систему возможен, если введен актуальный временный пароль, новый пароль соответствует всем требованиям (требования к паролю указаны в параметрах системы), значения полей "Новый пароль" и "Новый пароль еще раз" идентичны. В процессе ввода нового пароля рядом с полем должна отобразиться зеленая галочка, если введенный пароль удовлетворяет всем требованиям. В процессе подтверждения нового пароля рядом с полем "Новый пароль еще раз" отобразится зеленая галочка, если значения полей "Новый пароль" и "Новый пароль еще раз" идентичны.

При входе в систему происходит сохранение нового пароля.

3.3 Контроль срока действия пароля

При каждом входе в систему выполняется проверка срока действия пароля. Срок действия пароля определяется настройками системы (рассчитывается от даты создания пароля).

За несколько дней до истечения срока действия пароля при входе в систему выводится информационное сообщение "До истечения срока действия пароля осталось %кол-во дней% дней. Пароль можно сменить в личном кабинете".

При входе в систему в последний день актуальности пароля, на форме авторизации отобразятся поля для смены пароля.

Вход в систему возможен, если введен верный старый пароль, а новый пароль соответствует всем требованиям (требования к паролю указаны в параметрах системы), значения поле "Новый пароль" и "Новый пароль еще раз" идентичны.

В процессе ввода нового пароля рядом с полем отобразится зеленая галочка, если введенный пароль удовлетворяет всем требованиям.

В процессе подтверждения нового пароля рядом с полем "Новый пароль еще раз" отобразится зеленая галочка, если значения полей "Новый пароль" и "Новый пароль еще раз" идентичны.

При входе в систему происходит сохранение нового пароля.

3.4 Порядок проверки работоспособности

Для проверки работоспособности системы необходимо выполнить следующие действия:

- выполните вход в Системе и откройте АРМ;
- вызовите любую форму.

При корректном вводе учетных данных должна отобразиться форма выбора МО или АРМ, либо АРМ пользователя. При выполнении действий должно не должно отображаться ошибок, система должна реагировать на запросы пользователя, например, отображать ту или иную форму.

4 Модуль "Пакетные назначения" 3.0.5

Система позволяет создавать, редактировать, удалять пакетные назначения по лабораторным исследованиям.

Создание, редактирование, удаление пакетных назначений по лабораторным исследованиям доступно среднему медицинскому персоналу в:

- АРМ регистратора приемного отделения;
- АРМ медсестры приемного отделения;
- АРМ старшей медсестры.

4.1 Добавление пакетного назначения в случае лечения

Для добавления пакетного назначения в случае лечения:

- перейдите в раздел "Назначения и направления" в поликлиническом случае лечения или раздел "Календарь назначений" в стационарном случае лечения;
- нажмите кнопку "Пакетные назначения". Отобразится форма выбора пакета назначений;

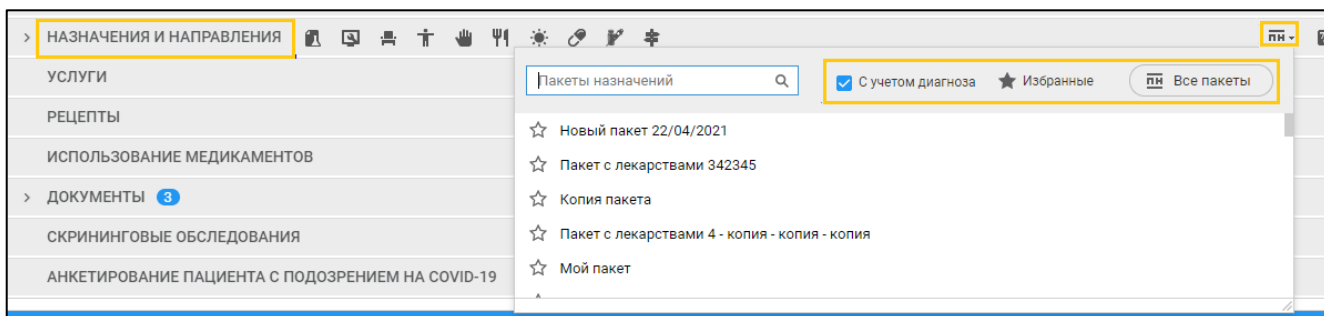


Рисунок 6 – Форма быстрого поиска пакета назначений

- выберите пакет из списка, предлагаемого Системой, или нажмите кнопку "Все пакеты".
- для отображения списка пакетов для установленного диагноза установите флаг "С учетом диагноза".
- для отображения списка избранных пакетов установите флаг "Избранные".

Отобразится форма "Пакетные назначения", в которой указан комплекс назначений.

- проверьте корректность указанного комплекса лечения. При необходимости добавьте назначения в пакет или исключите назначение путем снятия флага;
- нажмите кнопку "Применить".

Пакет назначений будет сохранен. Все указанные в пакете назначения отобразятся в соответствующих пунктах раздела "Лист назначений".

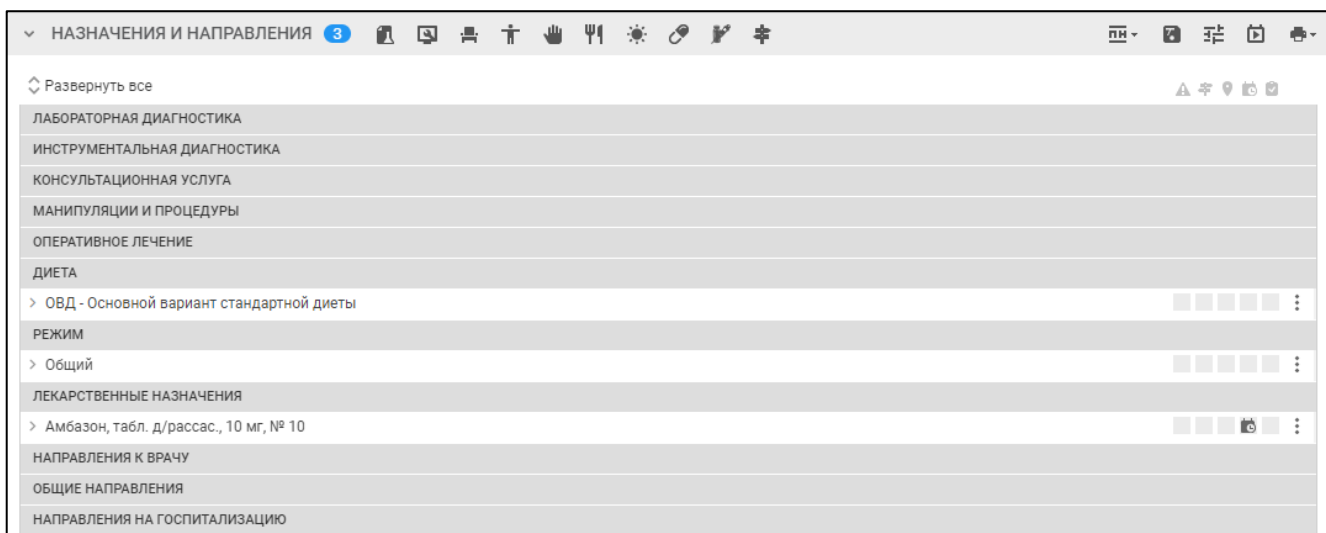


Рисунок 7 – Отображение добавленного пакета

П р и м е ч а н и е – При назначении на лабораторное исследование если в составе исследования есть хотя бы один тест, недоступный для назначения в рамках исследования на текущий момент:

- количество тестов в составе исследования подсвечено красным цветом;
- при наведении на количество тестов отображается сообщение: "Некоторые тесты, включенные в пакетное назначение, более недоступны в рамках исследования. Скорректируйте состав назначения".

ЛАБОРАТОРНАЯ ДИАГНОСТИКА		Место оказания	Срок выполнения
<input checked="" type="checkbox"/>			
<input checked="" type="checkbox"/>	4/4	В03.016.006 Общий (клинический) ана...	

Рисунок 8 – Наличие в составе лабораторного исследования тестов, недоступных для назначений

4.2 Создание пакетного назначения

Для создания нового пакетного назначения:

- перейдите на форму "Пакетные назначения", на вкладку "Мои пакеты назначений" или "Общие пакеты назначений";
- нажмите кнопку "Новый пакет" на панели управления. В рабочей области отобразится пустой пакет назначений;
- добавьте необходимые назначения в пакет;
- нажмите кнопку "Применить".

Пакет назначений будет создан и назначен пациенту.

Примечания

3 Если форма открыта в рамках стационарного случая лечения, то создается пакет типа "Случай стационарного лечения".

4 Если форма открыта в рамках поликлинического случая лечения, то создается пакет типа "Случай АПЛ".

5 Если форма открыта в рамках плана ведения беременности, то создается пакет типа "План ведения беременности".

4.3 Добавление назначений в пакет

Для добавления назначений в пакет:

- наведите курсор на необходимый тип назначения. В строке наименования отобразится кнопка "Добавить";

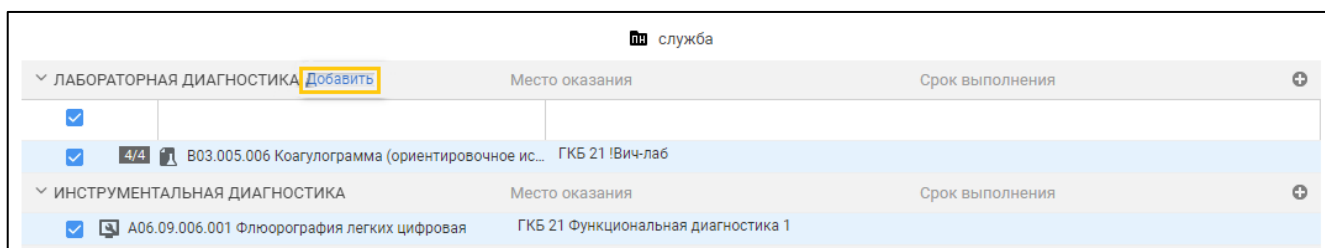


Рисунок 9 – Добавление назначения

- нажмите кнопку "Добавить";
- добавьте назначение.

Назначение будет добавлено и отобразится в пакете назначений.

4.4 Удаление назначения из пакета

Для удаления назначения из пакета наведите курсор на назначение, которое необходимо удалить. В правой части строки отобразится кнопка "Удалить из пакета". При нажатии кнопки назначение удаляется.

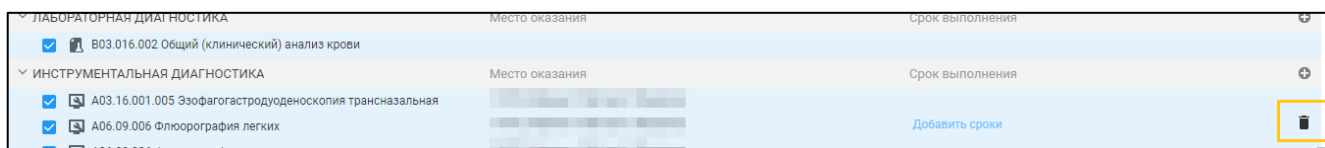


Рисунок 10 – Кнопка "Удалить из пакета"

4.5 Добавление сроков выполнения

Для указания сроков выполнения наведите курсор на назначение и нажмите кнопку "Добавить сроки". Отобразится форма для указания интервалов назначения или сроков выполнения.

Рисунок 11 – Добавление срока выполнения

Элементы формы:

- переключатель "Интервал назначения" / "Срок выполнения" – переключатель для задания временных интервала выполнения назначения или срока, в течение которого необходимо выполнить назначение;
- поле "Выполнять с" – поле ввода числового значения. В поле доступен ввод срока выполнения назначения вручную. Отображается, если переключатель установлен в положении "Срок выполнения";
- группа полей "Выполнять с ... по" – поле ввода числового значения. В поле доступен ввод начала и окончания интервала для выполнения назначения вручную. Отображается, если переключатель установлен в положении "Интервал назначения";
- единицы измерения – поле с выпадающим списком единиц измерений срока выполнения (час/день/неделя/месяц), в зависимости от типа пакетного назначения:
 - для типов пакета "Случай АПЛ", "Случай стационарного лечения" по умолчанию устанавливается значение "день";
 - для типа пакета "План ведения беременности" по умолчанию устанавливается значение "неделя";
 - для типа пакета "Реанимационный период" по умолчанию устанавливается значение "час".

4.6 Форма "Результат автоподбора"

Форма предназначена для подбора времени оказания услуг.

The screenshot shows a web application window titled "Результат автоподбора". It contains a table with the following columns: "Услуга" (Service), "Место оказания" (Location), "Дата проведения" (Date of conduct), and "Местн..." (Local...). The table lists several services, each with a checkbox in the first column, a location dropdown in the second, and a time slot in the fourth. The third column contains the text "Нет расписания. Поставить в очередь?" (No schedule. Put in queue?). The services listed are: "Бласты", "Цитологическое исследовани...", "Микробиологическое (культу...", "Визуальное исследование пр...", "Ультразвуковое исследовани...", "Флюорография легких цифро...", and "Флюорография легких цифро...". The time slots are: "МСК+2", "МСК+7", "МСК+7", "МСК+7", "МСК+9", "МСК+2", and "МСК+2". At the bottom of the window, there are two buttons: "ОТМЕНА" (Cancel) and "ЗАПИСАТЬСЯ НА 0 УСЛУГ" (Book for 0 services).

<input type="checkbox"/>	Услуга	Место оказания	Дата проведения	Местн...
<input type="checkbox"/>	Бласты	МСК+2	Нет расписания. Поставить в очередь?	МСК+2
<input type="checkbox"/>	Цитологическое исследовани...	МСК+7	Нет расписания. Поставить в очередь?	МСК+7
<input type="checkbox"/>	Микробиологическое (культу...	МСК+7	Нет расписания. Поставить в очередь?	МСК+7
<input type="checkbox"/>	Визуальное исследование пр...	МСК+7	Нет расписания. Поставить в очередь?	МСК+7
<input type="checkbox"/>	Ультразвуковое исследовани...	МСК+9	Нет расписания. Поставить в очередь?	МСК+9
<input type="checkbox"/>	Флюорография легких цифро...	МСК+2	Нет расписания. Поставить в очередь?	МСК+2
<input type="checkbox"/>	Флюорография легких цифро...	МСК+2	Нет расписания. Поставить в очередь?	МСК+2

ОТМЕНА ЗАПИСАТЬСЯ НА 0 УСЛУГ

Рисунок 12 – Форма "Результат автоподбора"

Информация о добавленных услугах отображается в таблице со столбцами:

- выбор записи списка – поле установки флага. Если необходимо выбрать сразу все услуги, установите флаг в заголовке столбца. При снятии флага в заголовке столбца – флаги у всех услуг в списке снимаются. Если флаг в заголовке столбца установлен, то при снятии флага у любой услуги флаг в заголовке столбца снимается;
- "Услуга" – отображается наименование услуги. Флаг выбора услуги по умолчанию установлен, если удалось подобрать бирку в желаемый интервал или удалось подобрать бирку, когда желаемого интервала нет;
- "Место оказания" – отображается место оказания услуги. Отображается в формате <Наименование службы/Наименование ресурса>. При изменении места оказания определяется ближайшая доступная бирка. Полученное время устанавливается в поле времени "Дата и Время";
- "Дата проведения" – поле выбора даты и времени, обязательно для заполнения. По умолчанию указана дата автоматической записи. При отсутствии расписания для службы или свободных бирок отображается сообщение: "Нет расписания. Поставить в очередь?". При нажатии кнопки "Поставить в очередь" строка меняется на "Запись в очередь".

- "Местное время" – отображается часовой пояс службы места записи в формате: МСК± <часовой пояс службы записи>, если включен параметр конфигурации "Мультизональность" в настройках Системы.

П р и м е ч а н и е – Если в поле "Место оказания" выбран ресурс, для которого выбрана возможность объединения бирок, и существует возможность объединить соседние свободные бирки для выполнения указанной услуги, соседней следующей считается та бирка, для которой время бирки равно времени предыдущей плюс длительность бирки, отображается эта дата.

Функциональные кнопки:

- "Отмена" – при нажатии кнопки форма закрывается, запись не происходит;
- "Записать на <количество услуг> услуги" – при нажатии кнопки:
 - производится запись на выбранные бирки или постановка в очередь;
 - по каждой записи поочередно выполняется проверка наличия сведений о пациенте, враче, формирующем направление, и в самом направлении, которые требуются для передачи СЭМД "Направление на консультацию и во вспомогательные кабинеты" в ВИМИС. Если проверка по одной записи успешно пройдена, то осуществляются дальнейшие действия по сохранению направления, выполняется переход к обработке следующей записи. Если проверка не пройдена, то направление по данной записи не формируется, выполняется переход к обработке следующей записи;
 - для назначений на лабораторную диагностику выполняется объединение назначений для каждой выбранной услуги.

П р и м е ч а н и е – Для назначений с типом "Лабораторная диагностика" реализованы проверки:

- проверка наличия результатов по выбранному исследованию. При повторном добавлении одного и того же исследования в одну и ту же лабораторию отобразится сообщение: "Исследование <код услуги><наименование услуги> проведено ранее: <дата выполнения> в <полное наименование лаборатории> (<краткое наименование МО, к которой относится лаборатория>), напр. №<номер направления>. Продолжить запись?";
- проверка наличия записи на выбранное исследование. Если созданное ранее направление не отклонено и исследование в направлении совпадает с исследованием в текущем назначении, то отобразится сообщение: "Пациент уже направлен на исследование <код услуги><наименование услуги>. Напр. №<номер направления> от

<дата выписки направления>, из <краткое наименование направившей МО> в <полное наименование лаборатории>, <краткое наименование МО, к которой относится лаборатория>. Продолжить запись?".

При нажатии кнопки "Да" создание назначения продолжается.

П р и м е ч а н и я

1 Отображается ошибка: "Нет подходящего времени для выполнения выбранной услуги". При нажатии кнопки "ОК" сообщение об ошибке закрывается, запись не выполняется. Условия отображения ошибки: если на ресурсе выбрана возможность объединения бирок и выполняется хотя бы одно из условий:

- а длительность выбранной бирки (бирок, участвующих в объединении) меньше плановой длительности выбранной услуги;
- б время бирок, участвующих в объединении, пересекается с управляющими примечаниями для выбранного ресурса;
- в время хотя бы одной последующей бирки, участвующей в объединении, не соответствует времени предыдущей плюс длительность бирки.

2 Если при сохранении направления происходит запись на ресурс, для которого выбрана возможность объединения бирок, то при одновременном выполнении следующих условий сохраняется объединение для выбранной бирки (первой из объединяемых), для остальных устанавливается значение первой:

- а плановое время выполнения выбранной услуги дольше длительности бирки;
- б длительность выполнения объединенных бирок дает необходимую суммарную длительность для выполнения услуги;
- в время каждой последующей бирки соответствует времени предыдущей бирки с длительностью плюс длительность бирки;
- г отсутствует запрет на объединение бирок;
- д время бирок, участвующих в объединении, не пересекается с управляющими примечаниями для выбранного ресурса.

4.7 Подбор времени записи на оказание услуг из пакетного назначения

В Системе доступен подбор времени для записи на оказание услуг пакетного назначения. Для выбора времени записи:

- добавьте пакетное назначение в случай лечения;
- нажмите кнопку "Запись пациента" в заголовке раздела. Отобразится подменю;
- выберите пункт "Подбор времени записи". Отобразится форма "Подбор времени записи".

Услуги	26 окт. сегодня	27 окт. Вт	28 окт. Ср	29 окт. Чт	30 окт. Пт	31 окт. Сб	1 нояб. Вс	2 нояб. Пн	3 нояб. Вт	4 нояб. Ср	5 нояб. Чт	6 нояб. Пт	7 нояб. Сб	8 нояб. Вс
Общий (клинический) анализ крови	10:15 08:00 08:00 08:00													
Рентгеноскопия желудка и 12-перстной кишки	Нет расписания	Поставить в очередь											Уточнить далее 14 дней	
Сбор анамнеза и жалоб при термических, химических и электрических ожогах	Нет расписания	Поставить в очередь											Уточнить далее 14 дней	
Прием (осмотр, консультация) врача-аллерголога-иммунолога повторный													08:00 08:00	
Радиметрия кала	Нет расписания	Поставить в очередь											Уточнить далее 14 дней	
Эритроциты	Нет расписания	Поставить в очередь											Уточнить далее 14 дней	
Общий (клинический) анализ крови	10:15 08:00 08:00 08:00													
Общий (клинический) анализ крови	10:15 08:00 08:00 08:00													
Сбор анамнеза и жалоб в дерматологии	Пациент поставлен в очередь													
Сбор анамнеза и жалоб в дерматологии	Нет расписания	Поставить в очередь											Уточнить далее 14 дней	

Рисунок 13 – Подбор времени записи

Цветовое отображение бирки:

- красная – нет свободных бирок на день/не создано расписание на день;

Примечание – Бирка красного цвета отображается для ресурсов, у которых выбрана возможность объединения бирок, и если плановая длительность услуги (объединяемых услуг) больше длительности бирки и отсутствует возможность объединения соседних свободных бирок, то соседней следующей считается та бирка, для которой время бирки равно времени предыдущей плюс длительность бирки.

- зеленая – есть расписание на день, отображается ближайшая свободная запись в формате <чч:мм>;
- синяя – осуществлена запись на бирку, информация отображается в формате <чч:мм>.

Если запись была осуществлена "в очередь", то синим цветом выделяется вся строка в расписании.

Если расписания нет на весь период (14 дней от текущей даты), то отображается надпись в формате: "Нет расписания".

4.8 Сохранение назначений как пакета назначений

Для сохранения назначений как пакета назначений выполните следующие действия:

- добавьте назначения в разделе "Календарь назначений" в стационарном случае лечения или в разделе "Назначения и направления" в поликлиническом случае лечения;
- нажмите кнопку "Сохранить как пакет назначений" на панели управления разделом. Отобразится форма "Сохранение назначений в шаблон (пакет)";

Сохранение назначений в шаблон (пакет)

Название пакета:

Краткое описание:

Видимость: Только автору ▼

Возрастная группа: ▼

Пол: Неопределенный ▼

Диагноз: A00.0 x

☐ Запоминать места оказания услуг

Внимание! Даты и время оказания в пакете услуг не сохраняются.

ОТМЕНА СОХРАНИТЬ

Рисунок 14 – Сохранение назначений в шаблон (пакет)

- заполните поля формы:
 - "Название пакета";
 - "Краткое описание";
 - "Видимость";
 - "Возрастная группа";
 - "Пол";
 - "Диагноз";
 - флаг "Запоминать места оказания услуг".
- нажмите кнопку "Сохранить".

Назначения будут сохранены в пакет назначений.

П р и м е ч а н и я

1 Если пакет создается в рамках стационарного случая лечения, то пакету присваивается тип "Случай стационарного лечения".

2 Если пакет создается в рамках поликлинического случая лечения, то пакету присваивается тип "Случай АПЛ".

5 Аварийные ситуации

5.1 Описание аварийных ситуаций

Надежность Системы обеспечивается при следующих аварийных ситуациях:

- отказ Системы;
- сбой Системы.

Отказом Системы следует считать событие, состоящее в утрате работоспособности Системы и приводящее к невыполнению или неправильному выполнению контрольных примеров или задач функциональных модулей.

Сбоем Системы следует считать событие, состоящее во временной утрате работоспособности Системы и характеризующее возникновением ошибки при выполнении контрольных примеров или задач функциональных модулей.

В Системе предусмотрено автоматическое восстановление обрабатываемой информации в следующих аварийных ситуациях:

- программный сбой при операциях записи–чтения;
- разрыв связи с клиентской программой (терминальным устройством) в ходе редактирования/обновления информации.

В Системе предусмотрена возможность ручного восстановления обрабатываемой информации из резервной копии в следующих аварийных ситуациях:

- физический выход из строя дисковых накопителей;
- ошибочные действия обслуживающего персонала.

В Системе предусмотрено автоматическое восстановление работоспособности серверной части Системы в следующих ситуациях:

- штатное и аварийное отключение электропитания серверной части;
- штатная перезагрузка Системы и загрузка после отключения;
- программный сбой общесистемного программного обеспечения, приведший к перезагрузке Системы.

В Системе предусмотрено полуавтоматическое восстановление работоспособности серверной части Системы в следующих аварийных ситуациях:

- физический выход из строя любого аппаратного компонента, кроме дисковых накопителей – после замены компонента и восстановления конфигурации общесистемного программного обеспечения;
- аварийная перезагрузка системы, приведшая к нефатальному нарушению целостности файловой системы – после восстановления файловой системы.

Для восстановления Системы после отказа или сбоя, необходимо сначала устранить причину отказа/сбоя (заменить неисправное оборудование, устранить системные ошибки и др.), а затем предпринять следующие действия:

- установить операционную систему, а затем – соответствующий пакет обновления; проверить правильность работы домена.
- установить СУБД, а затем – соответствующий пакет обновления.
- восстановить базу данных из резервной копии; перезагрузить сервер после восстановления базы данных.
- проверить доступность Системы; чтобы убедиться в правильности работы, запустите сценарий проверки основных функций.
- активировать возможность работы пользователей в штатном режиме.

В случае отказа или сбоя Системы, связанного с неисправностью оборудования, работы проводит Администратор Заказчика.

В случае отказа или сбоя Системы, связанного с системной ошибкой, работы проводит Администратор Исполнителя.

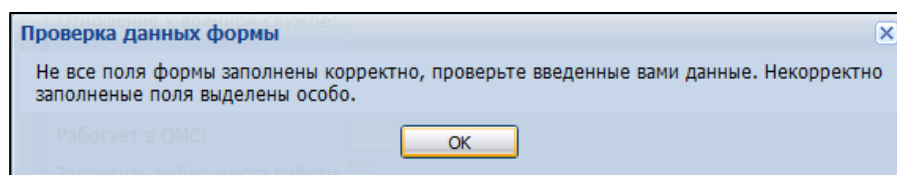
5.2 Действия в случае несоблюдения условий выполнения технологического процесса

При работе с Системой пользователю могут отображаться сообщения нескольких типов:

- сообщение об успешном завершении действия;
- сообщение об ошибке;
- предупреждение;
- сообщение о неисправности системы.

Сообщение об успешном завершении действия содержит краткое резюме операции. Для закрытия сообщения нажмите кнопку **"ОК"**.

Сообщение об ошибке отображается в случае, когда дальнейшее выполнение действия в Системе невозможно. Как правило, в таком сообщении содержится краткое описание причины возникновения ошибки. Для закрытия сообщения об ошибке нажмите кнопку **"ОК"**.



Предупреждение отображается в том случае, если действия, совершенные оператором, могут повлечь за собой какие-либо особенности в выполнении операции, но не приведут к ошибке.

Например, если оператор укажет у сотрудника ставку менее 0,1, то отобразится сообщение, что такая ставка не будет учитываться при выгрузке. Для того чтобы продолжить выполнение действия, нажмите кнопку "Да"/"Продолжить". Для того чтобы прекратить действие, нажмите кнопку "Нет"/"Отмена".

В случае возникновения ошибки о неисправности системы, пользователю системы следует обратиться к администратору системы.

Администратор системы для решения проблем обращается к эксплуатационной документации, настоящему руководству, онлайн справочной системе.

В случае невозможности разрешения ситуации следует обратиться в техническую поддержку.

6 Эксплуатация модуля

Система предназначена для функционирования 24 часа в сутки 7 дней в неделю. Обеспечивается возможность взаимодействия с пользователями в круглосуточном режиме без перерывов, в том числе при доступе пользователей из других по отношению к серверной части временных зон.

Для программного обеспечения Системы определены следующие режимы функционирования:

- штатный режим (режим, обеспечивающий выполнение функций Системы);
- предаварийный режим (режим, предшествующий переходу в аварийный режим);
- аварийный режим (характеризуется отказом одного или нескольких компонентов программного и/или аппаратного обеспечения. В данном режиме функционируют ресурсы, которые в штатном режиме находятся в режиме горячего резерва)
- сервисный режим (режим для проведения реконфигурирования, обновления и профилактического обслуживания).

Информационный обмен со стороны Системы построен через:

- интеграционную шину Системы с соблюдением правил информационной безопасности;
- Сервисы интеграции.

Подробное описание приведено в документе "Регламент эксплуатации".